

# Samenwerkende Rayons Gelderland

## Jaaroverzicht 2014



### Inhoud

Woord vooraf .....	2
1. Algemeen	
2.1 Bereikte doelen.....	5
2.2 Financieel jaaroverzicht 2014.....	7
2.3 Doelen die niet zijn bereikt.....	8
3. Colofon.....	8

## Woord vooraf.

Het is elk jaar weer een bijzonder moment om alle activiteiten, die door de vrijwilligers van het Longfonds in de provincie Gelderland zijn georganiseerd, nog eens op een rijtje te zetten. Dit overzicht over 2014 geeft u een overzicht van al deze activiteiten die, geheel belangeloos, door een groep van enkele tientallen, enthousiaste, Gelderse vrijwilligers, dit jaar zijn uitgevoerd.

De meesten van deze vrijwilligers houden zich bezig met het organiseren van plaatselijke activiteiten. Voor de hele provincie zijn de vrijwilligers van de Samenwerkende Rayons Gelderland (SRG) actief. Dit zijn de rayoncommissieleden van de rayons Veluwe, Betuwe en Achterhoek, die de lokale werkgroepen ondersteunen en de belangen van zowel de leden als de plaatselijke vrijwilligers behartigen.

De vrijwilligers van het Longfonds in Gelderland kunnen trots zijn op dit resultaat, dat hierna omschreven wordt, en het Longfonds kan trots zijn op zo'n vrijwilligersbestand!

## 1. Algemeen

In 2014 heeft de SRG (Samenwerkende Rayons Gelderland), uitgaande van het beleidsplan 2011-2014 van de Longfonds patiëntenvereniging, zich ten doel gesteld om in afstemming met de werkgroepen in de rayons in Gelderland de volgende doelen te gaan realiseren:

- Het behartigen van belangen van mensen met een chronische longziekte in de provincie Gelderland door samenwerking met voor longpatiënten belangrijke adviesraden;
- Het stimuleren en aanzetten tot samenwerking tussen relevante organisaties in de provincie Gelderland aan de hand van gekozen thema's zoals beschreven in het Beleidsplan 2011 - 2014 van de Longfonds patiëntenvereniging;
- Het optreden als gesprekspartner voor en namens de leden van de Longfonds patiëntenvereniging in Gelderland, als het gaat om collectieve belangenbehartiging bij zorgverzekeringen en in contact andere patiëntenverenigingen.
- Het (laten) organiseren van patiëntgerichte activiteiten zoals: voorlichtingsavonden, Longpuntbijeenkomsten en lotgenotencontact;

### Organisatie van de Samenwerkende Rayons Gelderland:

#### Rayoncommissie:

- De rayons Veluwe, Betuwe en Achterhoek zijn drie zelfstandige rayons. Elk rayon heeft stemrecht in de Ledenraad van de Longfonds patiëntenvereniging;
- De in de Veluwe, Betuwe en Achterhoek benoemde rayoncommissieleden zetten zich als één provinciaal team in voor het behartigen van de belangen van mensen met longziekten in Gelderland, de ontwikkeling van activiteiten en de samenwerking met relevante instellingen en organisaties;  
Dit doen zij onder de werktitel 'Samenwerkende Rayons Gelderland' (SRG).
- Op 31-12-2014 bestaat het team van de SRG uit vier benoemde rayoncommissieleden en een rayonvrijwilliger. Dit team wordt door de verenigingsconsulent van het Longfonds ondersteund;
- Samenstelling rayoncommissie:  
Jos Mewe: voorzitter (ad interim) en portefeuillehouder Financiële zaken  
Jolanda Mengerink: secretaris en portefeuillehouder Vrijwilligersbeleid  
Cor Kil: portefeuillehouder Belangenbehartiging en participatie  
Huub Piepers: portefeuillehouder Media  
Marjan Persoon: fondsenwerving (rayonvrijwilliger)

### Werkgroepen:

- In Gelderland zijn per 31-12-2014 tien werkgroepen actief:
  - Werkgroep Achterhoek
  - Werkgroep Apeldoorn
  - Werkgroep Doetinchem en omstreken
  - Werkgroep Ede
  - Werkgroep Nijmegen
  - Werkgroep Noordwest Veluwe
  - Werkgroep Rivierenland
  - Werkgroep Arnhem en omstreken (nieuw in 2014)
  - Werkgroep Zutphen en omstreken
  - Werkgroep Publieksvoorlichting.
- De portefeuillehouder financiële zaken beheert de financiën van alle werkgroepen in Gelderland;
- De rayoncommissieleden, de rayonvrijwilliger en de leden van de werkgroepen zijn allen vrijwilligers.
- Het vrijwilligersaantal bestond op 1 januari 2014 uit 69 vrijwilligers. Hier zijn in de loop van het jaar 20 nieuwe vrijwilligers bij gekomen. Er hebben zich daarnaast 22 vrijwilligers om diverse redenen weer afgemeld. Hierdoor eindigen we het jaar met 67 vrijwilligers.

### Taken:

De SRG heeft als taak het faciliteren van de werkgroepen, het uitvoeren van bestaand beleid en het ontwikkelen van nieuw beleid passend in de rayons.

De SRG voert daarvoor overleg met de vrijwilligers van de werkgroepen met als doel:

- Terugkoppeling van activiteiten en de resultaten daarvan
- Overleg over nieuwe plannen en ontwikkelingen
- Samenhang tussen thema's en andere activiteiten borgen
- Opstellen en evaluatie jaarplannen
- Betrokkenheid van de vrijwilligers stimuleren

De werkgroepen organiseren zelfstandig patiëntgerichte activiteiten en houden zich bezig met zowel de aansturing als de uitvoering van thematische projecten.

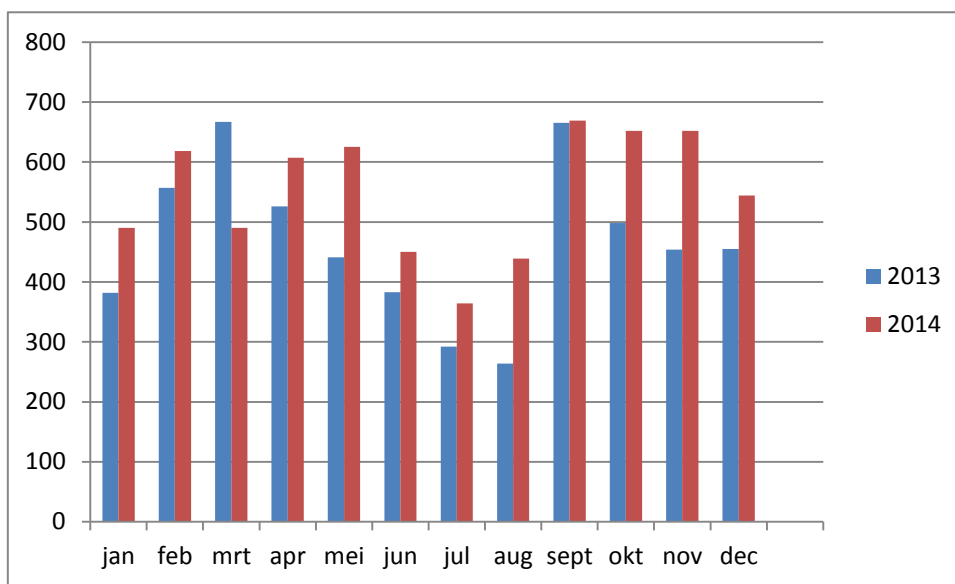
### **Het aantal leden in het werkgebied van de verschillende rayons per 31 december 2014:**

Rayon	2012	2013	2014
De Achterhoek	907	856	869
De Betuwe	2133	2016	1968
De Veluwe	1800	1728	1667
<b>Totaal</b>	<b>4840</b>	<b>4600</b>	<b>4504</b>

## 2. Jaaroverzicht 2014

### 2.1 In dit verslagjaar heeft de SRG, in samenwerking met de werkgroepen, de volgende vooraf gestelde doelen/resultaten behaald:

- De SRG is in 2014 tien keer bij elkaar gekomen: we hebben acht keer vergaderd, één keer voor een evaluatiegesprek met Hendrien Witte, directeur van de Longfonds patiëntenvereniging, en één keer om met elkaar informeel te evalueren.
- Twee keer actief deelgenomen aan de Ledenraad, in juni en in december, en waren aanwezig bij de regiobijeenkomsten over de ontwikkeling van de toekomstvisie van het Longfonds, in Amersfoort, Zwolle en Eindhoven.
- We hebben het aantal rayoncommissieleden kunnen uitbreiden naar vier personen, waarbij het ons gelukt is een rayoncommissielid voor rayon de Veluwe te vinden. Hierdoor kan ook dit rayon in de Ledenraad worden vertegenwoordigd.
- We hebben de werkgroepen kunnen ondersteunen die door een gebrek aan vrijwilligers geen activiteiten meer konden organiseren. Denk hierbij aan werkgroep Rivierenland, werkgroep Ede, werkgroep Zutphen en omstreken en werkgroep Arnhem en omstreken. Door het stoppen van verschillende vrijwilligers, wegens ziekte, tijdgebrek of andere interesses, blijft het zoeken naar nieuwe vrijwilligers onder onze aandacht, ook voor de andere werkgroepen.
- Door het bijhouden van de agenda en het actief plaatsen van verslagen van Longpuntbijeenkomsten, lotgenotencontactdagen en artikelen over, voor achterban, interessante onderwerpen is het ons gelukt om het bezoekers aantal van onze Gelderse website te verhogen. Zie onderstaand overzicht van de bezoekers aantallen.



Verder hebben we meegewerkt aan de vernieuwing van de website van Gelderland, waardoor deze ook met de iPad en iPhone te bezoeken is.

- In het kader van Goede Zorg zijn verschillende contacten gelegd met en wordt deelgenomen aan diverse zorggroepen:
  - Individueel Zorg Plan => overleg met Longfonds patiëntenvereniging
  - Beleidsraden (algemeen) => bijeenkomst patiënten participatie door bureau Longfonds
  - Longpanel voorheen Forum => vragenlijsten Zorgverzekeringen
  - PCZ Stichting Platform Chronisch Zieken, gemeente Doetinchem
  - Huisartsenzorggroep Arnhem => participatie beleidsadvies raad
  - Huisartsenzorggroep Achterhoek-Oost Gelderland => participatie beleidsadvies raad
  - Zorgbelang Gelderland => overleg over opzet workshops voor longpatiënten.

- In het kader van Belangenbehartiging is meegewerkt aan verschillende projecten:
  - Wandelsportbevordering in de Achterhoek => betreft een cursusdag voor wandelinstructeurs, die opgeleid werden tot wandeltrainers met als doelgroep mensen met longproblemen. Deze dag werd georganiseerd in samenwerking met de KNBLO en Kruiswerk Doetinchem.
  - NPCF patiëntenpanel => deelname panel
  - PCZ Stichting Platform Chronische Zieken gemeente Doetinchem=> participatie aan panelgesprekken over wijziging WMO in Doetinchem.
  - Ieder(in) => Netwerk voor mensen met een beperking of chronische ziekte. Voorheen CG-Raad/Platform VG.
  - VWS => overleg met o.a. NPCF, Ieder(in), zorgverzekeraars, GG Nederland, VNG, VGN.
  - Zorgbelang Gelderland => diverse bijeenkomsten in het kader van de participatie.

Daarnaast is er begonnen met de opzet van een Project Participatie, waarbij een plan ontwikkeld wordt dat longpatiënten, provincie breed, ingezet kunnen worden als ervaringsdeskundige bij bijv. de zorg, zorgverzekeraars, gemeentes, etc.

- Profileren van de vereniging door middel van het uitgeven van een nieuwsbrief voor onze leden in Gelderland, het actief benaderen van de gemeenten in Gelderland om het Longfonds in de gemeentegids te vermelden en het ontwikkelen van een cursus publiekvoorlichting voor vrijwilligers.
- In het kader van de Longbrigade is een tweetalige (Turks en Nederlands) voorlichtingsbijeenkomst gehouden in de Merkez moskee in Doetinchem. Verder is de basis gelegd met nog twee moskeeën in Gelderland voor een voorlichtingsbijeenkomst in 2015.



- Door het organiseren van een nieuwe cursus, waarin aandacht is besteed aan het maken van voorlichtingspresentaties, de achtergronden van verschillende longziekten en de werkzaamheden van het Longfonds, zijn er twee nieuwe voorlichters bij gekomen, waardoor de werkgroep Publieksvoorlichting nu uit zes opgeleide publieksvoorlichters bestaat.  
 In 2014 hebben zij 23 bijeenkomsten verzorgd bij diverse EHBO verenigingen en ouderenbonden in Gelderland en ook in Utrecht. Vergeleken bij de 9 bijeenkomsten in 2013 is dit een mooie verbetering. Eén van de voorlichters heeft daarnaast ook nog 10 keer voorlichting gegeven bij een landelijk opleidingscentrum voor installatiebedrijven (OTIB in Woerden) aan eigenaren en leidinggevenden van installatiebedrijven (gas, water en elektra) over aanpassingen in een woning, waardoor COPD patiënten langer zelfstandig thuis kunnen blijven wonen.

- Door het opstarten van het Longpunt Rivierenland is in 2014 het aantal Longpunten in Gelderland uitgegroeid tot 6, verdeeld over 12 locaties. Daarnaast is er hard gewerkt aan de voorbereiding van Longpunt Rijn-IJssel, dat in februari 2015 van start zal gaan. Bijzondere vermelding betreft Longpunt Doetinchem, die met een gemiddelde van ongeveer 90 personen per bijeenkomst mag rekenen op een grote belangstelling. Overige gegevens van de Longpunten in Gelderland staan in onderstaande tabel:

Longpunt	Aantal bijeenkomsten	Totaal aantal bezoekers	Gemiddeld aantal bezoekers
Achterhoek, locatie Doetinchem	4	355	89
Achterhoek, locatie Winterswijk	4	171	43
Achterhoek, locatie Zutphen	4	x	28
Apeldoorn	9	306	34
Ede	8	240	30
Noordwest-Veluwe, locatie Harderwijk	7	280	40
Noordwest-Veluwe, locatie Nijkerk	2	80	40
Nijmegen, locatie Dekkerswald	4	122	30,5
Nijmegen, locatie CWZ	4	153	38
Rivierenland, locatie Culemborg	4	100	25
Rivierenland, locatie Tiel	4	100	25

- In het kader van Vrijwilligersbeleid hebben we aandacht besteed aan het vinden en binden van vrijwilligers door het maken van een duidelijker beschrijving van de verschillende vrijwilligersfuncties van het Longfonds. Daarnaast is er extra aandacht besteed aan het verbeteren van de contacten niet alleen tussen alle Gelderse vrijwilligers van de werkgroepen (inclusief Longpunten) en de SRG en maar ook tussen hen en de landelijke Longfonds patiëntenvereniging door middel van een vrijwilligersdag, het bezoeken van de werkgroepen en het helpen bij het aanvragen van subsidie.  
In 2014 zijn er in Gelderland 20 nieuwe vrijwilligers bijgekomen. Helaas hebben we daarentegen afscheid moeten nemen van 22 vrijwilligers.
- In het kader van de fondsenwerving hebben we meegeholpen bij de start van de 'Goede Doelenmaand' bij het Dolfinarium in Harderwijk, om geld op te halen voor het Longfonds. Opbrengst € 1.400,-. En er is een extra rayonvrijwilliger bij gekomen met als taak fondsenwerving.



## 2.2 Financieel jaaroverzicht 2014:

Jos Mewe heeft als portefeuillehouder financiële zaken alle activiteiten en de bijbehorende subsidieaanvragen verwerkt in het geautomatiseerde administratiesysteem van het Longfonds (Prismo).

### Activiteiten

In het afgelopen jaar stonden er voor alle 30 activiteiten in totaal € 19.632,50 aan subsidiegelden op de begroting van het Longfonds.

In totaal is voor al deze activiteiten € 24.951,48 uitgegeven.

Al deze uitgaven werden betaald voor

- 12% = € 2.977,88 met deelnemersbijdragen,
- 8% = € 1.883,24 met geormerkte gelden,
- 41% = € 10.349,32 met sponsorbijdragen,
- 15% = € 3.661,94 met externe subsidies,
- 24% = € 6.079,10 met subsidies van het Longfonds.

Daarmee hebben we € 13.553,40 minder Longfondssubsidies gebruikt dan begroot.

De werkgroepen Doetinchem en Achterhoek spanden daarbij de kroon – beide werkgroepen organiseerden op hun eigen locatie vier bijeenkomsten van een Longpunt (dus in totaal acht bijeenkomsten) - door ieder voor zich zoveel sponsorbijdragen en externe subsidies te verwerven dat

- zij beide niet alleen alle kosten van de vier bijeenkomsten van het Longpunt van hun locatie, maar ook
- alle kosten van de daarbij behorende voorbereidingen konden betalen (ten gunste van het verenigingspakket), en
- bovendien nog samen in totaal meer dan € 1.600,00 konden overhouden om te oormerken voor (een) volgende activiteit(en).

### Verenigingspakket

Ieder rayon ontvangst per lid € 1,50 per jaar om daarmee alle kosten (behalve die van de uitvoering van de activiteiten) te betalen die gemaakt worden door

- a. de vrijwilligers,
- b. de werkgroepen, en
- c. de rayoncommissies (inclusief de SRG).

Met een totaal bedrag van € 7.614,35 aan uitgaven uit het zogenoemde verenigingspakket hebben we in 2014 de overschrijding van ons budget beperkt weten te houden tot € 640,85.

VERENIGINGSPAKKETTEN												
Jaar	Achterhoek			Betuwe			Veluwe			Totaal		
	VP	Uitgaven	Verschil	VP	Uitgaven	Verschil	VP	Uitgaven	Verschil	VP	Uitgaven	Verschil
2014	€ 1.327,50	€ 3.507,60	€ -2.180,10	€ 3.021,00	€ 2.277,78	€ 743,22	€ 2.625,00	€ 1.828,97	€ 796,03	€ 6.973,50	€ 7.614,35	€ -640,85
2013	€ 1.284,00	€ 3.045,61	€ -1.761,61	€ 3.024,00	€ 880,69	€ 2.143,31	€ 2.592,00	€ 1.135,40	€ 1.456,60	€ 6.900,00	€ 5.061,70	€ 1.838,30
2012	€ 1.360,50	€ 3.635,81	€ -2.275,31	€ 3.199,50	€ 1.103,40	€ 2.096,10	€ 3.108,13	€ 1.661,55	€ 1.446,58	€ 7.668,13	€ 6.400,76	€ 1.267,37
2011	€ 1.360,50	€ 2.416,95	€ -1.056,45	€ 3.159,00	€ 2.304,08	€ 854,92	€ 2.677,50	€ 4.002,77	€ -1.325,27	€ 7.197,00	€ 8.723,80	€ -1.526,80
2010	€ 1.377,00	€ 619,61	€ 757,39	€ 3.289,50	€ 1.957,05	€ 1.332,45	€ 2.727,00	€ 1.616,26	€ 1.110,74	€ 7.393,50	€ 4.192,92	€ 3.200,58
2009	€ 1.513,50	€ 527,47	€ 986,03	€ 3.435,00	€ 1.236,23	€ 2.198,77	€ 2.808,00	€ 998,51	€ 1.809,49	€ 7.756,50	€ 2.762,21	€ 4.994,29

## 2.3 Enkele doelen die dit jaar niet zijn behaald:

- Een ruimere bezetting van de SRG.  
Ondanks de uitbreiding van de SRG met een vierde persoon en een rayonvrijwilliger voor Fondsenwerving is de bezetting nog steeds te klein voor alle taken die de SRG wil uitvoeren, waardoor de belasting van de huidige vier personen erg groot is. Het zoeken naar nieuwe rayoncommissieleden blijft een aandachtspunt.
- Verbeteren van de website.  
Ondanks de vernieuwing van de website, blijft het niet mogelijk om alle materialen die wij aangeboden krijgen door onze werkgroepen, zoals aanmeldformulieren, foto's en PDF verslagen, op de website te plaatsen. Het blijft een punt van aandacht, waar ook in 2015 nog hard aan gewerkt gaat worden.
- Het verbeteren van de voorlichting aan de lagere SES groepen in buurthuizen en aan de bezoekers van moskeeën is alleen gelukt in de Merkez moskee in Doetinchem. Door gebrek aan tijd, bemensing en de juiste contactpersonen binnen de moskeeën en de buurthuizen is het niet gelukt om dit breder op te zetten.

## 3.Colofon

Longfonds patiëntenvereniging.  
Samenwerkende Rayons Gelderland

Verenigingsconsulent:

Marcel Bos  
Belcantodreef 48, 3845 GX Harderwijk  
tel: 033-4341240  
e-mail: [marcelbos@longfonds.nl](mailto:marcelbos@longfonds.nl)

Secretaris SRG:

Jolanda Mengerink  
Smitskamp 17, 7121 HM Aalten  
tel: 06-13182788  
e-mail: [contact@gelderland.longfonds.nl](mailto:contact@gelderland.longfonds.nl)  
Website: [www.gelderland.longfonds.nl](http://www.gelderland.longfonds.nl)

Aalten, 15 februari 2015